

Dnr 2017-12-705

Protokoll FÖSAM

Sammanträdesdatum: 2017-06-07
Plats: Bonaren
Tid: Kl 13.15 – 15.00

Närvarande

Arbetsgivarrepresentanter

Mikael Ingsberg
Jurgita Jonsson

Fackliga representanter

Linda Thomée
Annika Åhberg
Christel Haglund
Petra Suchomel
Josefine Wahlström
Lena Johansson
Marianne Larsson

Vårdförbundet
Vision
Kommunal
Kommunal
Akadem.förb SSR
Ledarna
Sv arbetsterapeuter

Ej närvarande:

Åsa Salker

Fysioterapeuterna

Övriga närvarande:

Susanne Magnusson

Vårdförbundet

§ 1 Mötet öppnades

Ordföranden, Mikael Ingsberg, hälsade alla välkomna.
Mötet började med dialog och information, se anteckningar.

§ 2. Förändring av organisation inom socialtjänsten from 2017-09-01.

Arbetsgivaren har tagit fram en risk- och konsekvensbeskrivning inför en förändring av organisation from 2017-09-01 inom socialtjänsten- bilaga. Denna går igenom samt framtagna organisationskiss – bilaga.



Vision lämnar in skriftliga synpunkter på arbetsgivarens förslag, som biläggs protokollet.

Kommunal lämnar följande synpunkter till protokollet:

- Kommunal förväntar sig en tydlig arbetsbeskrivning på respektive funktioner
- Kommunal ifrågasätter konverteringen av verksamhetsresurs till biträdande enhetschef inom verksamheten HVB-boende Iuventus

Samtliga fackförbund understryker vikten av erforderlig kompetens för samtliga ledningsfunktioner samt att en utvärdering/uppföljning av organisationsförändringen görs efter ett år med särskilt beaktande av arbetsmiljön.

De fackliga parterna har med lämnade synpunkter inget att erinra mot arbetsgivarens förslag till organisation inom socialtjänsten from 2017-09-01.

§ 4 Mötet avslutades

Ordföranden tackade för visat intresse och förklarade mötet avslutat.

Vid protokollet:

Mikael Ingberg
Sekr

Justeras:

Mikael Ingsberg
Ordförande

Josefine Wahlström
Akadem.förb. SSR

Linda Thomée
Vårdförbundet



Annika Åhberg
Vision

Christel Haglund
Kommunal

Lena Johansson
Ledarna

Marianne Larsson
Sv. arbetsterapeuter



Dialog/information vid FÖSAM 2017-06-07

• Dialog/information

Socialchefen informerar kring att Hälso- och sjukvårdsstyrelsen nu har godkänt ansökan från Tibro kommun, socialtjänsten om att bedriva rehabverksamhet enligt Vårdval Rehab. Ansökan har granskats utifrån de krav som anges i Krav- och kvalitetsboken för Vårdval Rehab samt de krav som anges i anvisningar för ansökan.

• Ekonomi

Redovisas ekonomisk prognos tom april 2017 – bilaga
Redovisas nyckeltalsuppföljning 2017- bilaga

• Personal

Arbetsgivaren lämnar information kring avvecklingen inom HVB-boende luventus, som fortgår enligt planeringen. Tre medarbetare har omplacerats till andra tjänster inom Tibro kommun. Två medarbetare har tackat nej till skäligen erbjudande och därmed sagts upp på grund av arbetsbrist. Tre medarbetare har sagts upp på grund av arbetsbrist. Omställningsfonden är kontaktad för de medarbetare som omfattas av KOM-KL.

• Arbetsmiljö

Tillbud och arbetsskador under april och maj 2017 redovisas - bilaga

• Samverkan

Samverkan kring ny organisation inom socialtjänsten från och med 2017-09-01.

• Nästa FÖSAM

- 6 september 2017, kl. 13.15 Lokal: Bonaren



Datum
2014-05-23

Förändring av organisation inom socialtjänsten i Tibro from 2017-09-01

med riskbedömning



TIBRO

Tibro kommun
543 80 TIBRO

www.tibro.se
kommun@tibro.se

Växel: 0504-180 00



Innehållsförteckning

1	Inledning.....	3
2	Nuvarande organisation	3
3	Förändring av organisation.....	3
4	Kostnad.....	4
5	Risker.....	4-5
6	Tidsplan	5



Innehållsförteckning

1	Inledning.....	3
2	Nuvarande organisation	3
3	Förändring av organisation.....	3
4	Kostnad.....	4
5	Risker.....	4-5
6	Tidsplan	5



1 Inledning

Socialtjänstens organisation blir allt mer specialiserad och i en liten kommun som Tibro blir det ibland svårt att vidmakthålla och implementera ny kunskap, lagstiftning och praxis. Idag ställs det allt högre krav på professionaliteten inom alla enheter i organisationen och det har visat sig att idag är det sårbart på de två största enheterna, Demens och Funktionsnedsättning.

Däremot har organisationen blivit mycket starkare och tydlig gällande samordning och samarbete mellan verkställighet och myndighetsutövning, vilket underlättar arbetet samt inhämtar ny kunskap inom alla områden.

2 Nuvarande organisation

Gällande funktionsnedsättning (FN):

Idag ligger enheten under avdelningen IFO. All myndighetsutövning enligt LSS finns inom IFO liksom delar av FH i form av daglig verksamhet och hela psykiatriområdet.

Enheten FN leds under 2016 av tre ledningsfunktioner: en enhetschef och två verksamhetsresurser. Enhetschefen har helhetsansvar för verksamhet, budget och personal. Verksamhetsresurserna arbetar på delegation av enhetschefen.

I enheten ingår personliga assistenter, socialpsykiatriboendet Tiljan, barnboendet Fjärilen, LSS boendena – Pegasus, Trappuset, Hagagatan och Bäckadalsgatan vidare Aktivitetshuset samt korttidsboendet Gärdsmysen.

Gällande luventus:

Enheten leds av en enhetschef och två verksamhetsresurser. En verksamhetsresurs har sagts upp på grund av arbetsbrist. Likaså kommer enhetschef byta tjänst i samband med avveckling av enheten. Enheten behöver försäkra sig om att ledningsfunktionen fungerar i framtiden och detta kan göras genom att eventuellt förändra en verksamhetsresurstjänst till en biträdande enhetschef, som kan ha större arbetsmiljöansvar och stötta upp enhetschefen.

Gällande Demens:

Det är en stor organisation med många medarbetare och en ny bedömning har gjorts om man ska ha en sammanhållen demensorganisation och svaret är tveklöst ja. Av den anledningen finns en enhetschef och hittills två verksamhetsresurser. Att hålla samman organisationen är viktig för att enheten ska dra åt samma håll och implementera det nya arbetssättet rörande demensomvårdnad. Dock är antalet medarbetare för stort för att en



ensam enhetschef ska kunna fullgöra sina plikter med exempelvis lönesamtal och medarbetarsamtal.

3 Förändring av organisation

Arbetsgivaren förslår att konvertera en verksamhetsresurs till en biträdande enhetschef inom enhet Iuventus.

Arbetsgivaren föreslår att konvertera två verksamhetsresurser till biträdande enhetschef inom enhet Demens. Detta för att möjliggöra att enhetschef kan vidaredelegera personal- och budgetansvar till de biträdande enhetscheferna. Därigenom bereds organisationen exempelvis att få ett rimligt antal medarbetar- och lönesamtal samt att personalen får samtalen med den ledningsfunktion man träffar på de två enheterna i vardagen.

Styrningen av en demensorganisation säkerställs dels genom att enhetschefen är chef över de biträdande enhetscheferna, dels att verksamhetsansvaret ej delegeras utan kvarligger hos enhetschef.

Arbetsgivaren föreslår att konvertera en verksamhetsresurs till en enhetschef och fördela lednings funktion inom enhet Funktionsnedsättning på följande sätt:

- En enhetschef ansvarar genom verkställighet för personal, budget och verksamhet för personlig assistans och inom socialpsykiatri.
- En enhetschef ansvarar för personal, budget och verksamhet för Fjärilen, Hagagatan, Bäckadalsgatan, Pegasus, Trapphusboendet och Aktivitetshuset.
- Befintlig enhetschef idag för pool-vakansverksamheten får ett utökat ansvar för personal, budget och verksamhet för Korttidsboende Gärdsmynen, ledsagning, kontaktpersoner LSS och pool- vakansverksamhet för hela Socialförvaltningen.

Till förtydning läggs bef. Vårstems inom FN under enhetschefen

Anledning till föreslagen förändring:

- All myndighetsutövning och verkställighet inom LSS samordnas till en gemensam avdelningschef.
- En enhetschef leder och fördelar arbetet.
- Ökad kollegial stöttning då fler anställda tillhör gruppen.
- Lättare med kompetensutveckling inom enheten.
- Mindre sårbarhet vid bortavaro.
- En mer vardaglig handledning i verkställighet och ett mer likartat arbetssätt ur rättssäkerhetsperspektiv för den enskilde.



- Ett ökat samarbete kan uppnås. Ingen handläggning uppfattas som viktigare än verkställighet.
- Enhetschef för både handläggning och verkställighet ska ha adekvat utbildningsbakgrund, vilket innebär att man kan gå in för varandra och därmed användas mer flexibelt vid behov.
- Avdelningschefer ansvarar för en gemensam budget och kan följaktligen koncentrera sig på en lagstiftning och därigenom kan hela enheten bli bättre rustade ur rättssynpunkt och helhetssyn.

4 Kostnad

Föreslaget beräknas ej innebära en för organisationen nämnvärd utökad kostnad. Tvärtom förväntas en mer effektiv nyttjande av personalgruppen öka kvalitén för den enskilde samt ge bättre arbetsmiljön vid vissa tillfällen.

5 Risker

Arbetsgivaren har gjort en bedömning av de risker som de förslagna förändringarna kan innebära för personalen och verksamheten.

Påverkad part	Riskbedömning
Enhetschefer inom IFOVO	Förändringar kan alltid för den enskilde medarbetaren medföra psykiska påfrestningar. Arbetsgivaren bedömer att det finns en risk att nuvarande tillgänglighet till avdelningschefen kan förändras. Det är dock avdelningschefens ansvar att tillse att denna förändring ej blir negativ. Samarbete skall förekomma i minst lika god anda som idag och avgörs föga av vilken chef man har.
Alla anställda inom berörda verksamheter	Arbetsgivaren gör bedömningen att det ej föreligger några risker. Lagstiftningen är densamma och riktlinjer kring verkställighet är det samma. Däremot bättre kontakt med myndighetsutövarna i stort vinner på att bli mer likartad än idag.



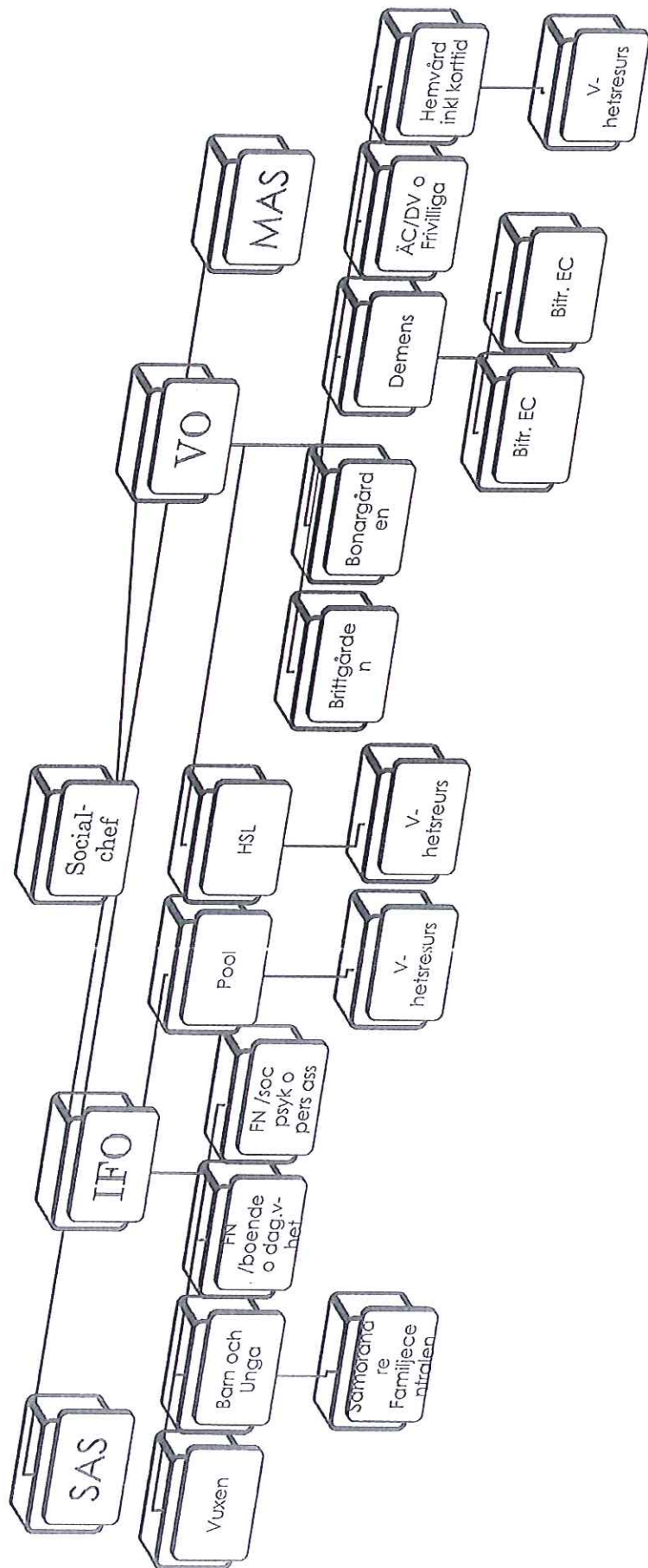
	Inom demensområdet kommer medarbetarna ha sina samtal med en chef som mer ser dem i vardagen.
Avdelningschef IFO/VO	Arbetsgivaren bedömer att det är möjligt för avdelningschefen att utöka sina enheter med en enhet till och det redan finns en undergrupp i vilken personerna kan tillhöra.
Den enskilde	Arbetsgivaren bedömer att det inte föreligger några risker för den enskilde medborgaren. Tvärtom borde denna förändring ge vid hand ett större kunnande, mer likartad verkställighet och därmed också en större rättssäkerhet.

6 Tidsplan

Förändringen är planerad att ske from 2017-09-01.

Jurgita Jonsson
IFO chef

Peter Jonsson
VO chef



Synpunkter från Vision

Vision anser att bitr. enhetschef ska ha samma förutsättningar som övriga chefer inom kommunen, då bitr. enhetschef har budget och personalansvar (Demens) arbetsmiljöansvar (luventus). Vision anser att de ska ingå i VIFO, ledarforum och övriga sammankomster så som fortbildning, verksamhetsdagar samt handledning för chefer.

Även om bitr. enhetschef inte kommer att ha något verksamhetsansvar ingår man i ledningen för verkställigheten i verksamheten. Bitr. enhetschef är den chef som står närmast verksamheten och kommer att fungera som enhetschef:s förlängda arm ut i verksamhetens verkställighet, likväl som tvärt om att man kommer att fungera som en länk från verksamheten till enhetschef.

Saknas riskbedömning för bitr. enhetschef.

Om bitr. enhetschef inte får ingå i VIFO får de inte samma förutsättningar. Och likväl som det finns risk för psykiska påfrestningar för enhetschef, finns det även risk för bitr. enhetschef i och med ökat ansvar och nya arbetsuppgifter. Och att dessa risker kan förebyggas med att bitr. enhetschef får det stöd och hjälp som krävs tex handledning/utbildning tex när det gäller samtal.

Ekonomisk uppföljning tom apr 2017

Period: 2017-04

Enhet: Tkr

Avdelning > Ansvar	Budget helår	Prognos helår	Diff B/P
601 SOCIALNÄMND	951	653	+299
602 SOCIAL LEDNING	13 136	10 592	+2543
603 INDIVID-O FAMILJEOMSORG	44 214	44 287	-74
605 VÅRD OCH OMSORG SOL, HSL	132 960	133 368	-408
607 VÅRD OCH OMSORG SOL. LSS	30 539	33 284	-2745
S:a totalt	221 800	222 184	-385

1.1 Ekonomisk analys

Socialnämndens verksamhetsområde redovisar en negativ budgetavvikelse på ca 0,4mkr. De negativa budgetavvikelserna redovisas hos funktionsnedsättning.

Individ och familjeomsorgen prognostiserar sin ekonomi i balans. Övergripandekonto inklusive försörjningsstödet redovisar balans. Placeringskonto redovisar ett underskott - 1,5mkr, varav barnplaceringar -0,9mkr. Inom barn placeringar finns det viss prognososäkerhet då institutionsplaceringar är medräknade fram till sommaren som enhetschefen kan bekräfta med större sannolikhet. Återhållsamhet i personalbemanning hos IFO barn samt Resursteamet gör att överskottet redovisas i de enheterna.

Vård och omsorg redovisar en negativ avvikelse på 0,4mkr. Negativa avvikelser redovisas hos hemvården -1mkr, särskilt boende -1,7mkr samt demensorganisation -0,7mkr. Hemvården hanterar mer avancerad sjukvård i hemmet i dag än tidigare och vårdar oftare palliativa patienter. Överskott redovisas hos övergripandekonto +0,5mkr, intäkter +1,5mkr, Pool och vakansverksamhet 0,7mkr, Äldrecentrum +0.3mkr.

Funktionsnedsättning redovisar en negativ budgetavvikelse på 2,7mkr. Resurser hos FNs egen poolverksamhet går till största del till Gruppboende, därmed ekonomi för dessa två enheter ska betraktas som sammanhängande. Gruppboende och FNs egen pool sammanlagt redovisar ett underskott på ca 2,7mkr. Enligt regler för barnboende höjdes nattbemanningen sedan sen höst 2016. Den här korrigerade bemanningsnivån kommer att hållas under 2017 därmed helårs kostnadseffekt för år 2017.

2. Investeringsuppföljning

Investeringar	Utfall	Budget	Prognos	Differens P/B
	0	2983	2983	0

Under året kommer investeringsmedel att användas för inventarier för Bonargården 2,5mkr samt 483tkr för inventarier (inklusive vårdssängar) för övriga delar.

Verksamhetsuppföljning 2017

Dnr 2017-04-704

	jan	febr	mars	april	maj	juni	juli	aug	sept	okt	nov	dec
Socialtjänsten												
Utbetalt försörjningsstöd	503262	540938	774621	695061	692380							
Antal hushåll	94	87	111	101	98							
Placerade barn institution	2	3	2	2	3							
Kostnad/mån	248581	292160	300700	331000	420100							
Placerade barn familjehem	24	25	25	25	25							
Kostnad/mån	550507	635092	656578	630062	540737							
Placerade vuxna	4	3	1	2	2							
Kostnad/mån	258194	178700	92500	111930	106520							
SÄBO demens-beläggning	62/62	63/62	62/62	62/62	62/62							
SÄBO, övrigt - beläggning	57/63	56/63	56/63	58/63	58/63							
Hemvården-bev hemtjänstim	5060	4520	5417	5105	5307							
Äldrecentrum-besökare	1737	1629	1798	1619	1421							
Social dagverksamhet-besökare	36	37	38	41	39							
Familjecentral-besökare					614							
Aktivitetshuset-besökare	701	702	755	575	658							

Tillbud och arbetsskador

April

Datum	Tillbud/arbetskada	Händelse	Enhet/ansvarig	Åtgärd
170317	Aggression	Vårdtagare nyper personal	Rikard Strömqvist	Aggressionen går över av sig själv
170323	Aggression	Vårdtagare blir arg på personal och hotar, höjer handen och slår i väggen nära personal.	Resursteam/ Hanna Nellvén	Enhetschef tills med god man har möte och samtal med brukaren om det inträffade.
170410	Tillbud	Vårdtagare slår personal på hakan när personalen skyddar annan vårdtagare	Rikard Strömqvist	Vårdtagare lugnade ner sig av sig självt
170406	Aggressioner	Vårdtagare hotar och slår mot personal	Inga-Lill Andersson	Vårdtagare lugnar sig efter samtal
170405	Aggressioner	Vårdtagare vill inte tas med lift, slår till och får bygelin i huvudet	Inga-Lill Andersson	Vårdtagare lugnar sig efter en stund
170417	Aggressioner	Vårdtagare tar tag i överarm på personal, irriterad letar efter nycklar	Rikard Strömqvist	Vårdtagare går ute och lugnar ner sig.
170425	Aggressioner	Ungdom blir arg på personal och kallar denne flertalet skällsord. Händelsen är det senaste av flera tillbud med samma ungdom.	Iuventus/ Elin von Harten	Exta personal insatt. Ny utredning om ev omplacering inledd

Vid radbrytning använd Alt + Enter i kolumnerna



Arbetsmiljö Tillbud och arbetsskador

Maj

Datum	Tillbud/arbetsskada	Händelse	Enhet/ansvarig	Åtgärd
2017-02-24	Tillbud	Lampa välter vid lek m barn	Ulrika Bood	Lampa borttagen
2017-03-03	Tillbud	Kruka välter vid lek med barn	Ulrika Bood	Kruka borttagen
2017-02-16	Aggression	Brukare slänger tallrik i aggression	Ulrika Bood	Brukare lugnar sig av sig självt
2017-02-19	Tillbud	Blir nypt av brukare, vilket medför att brukaren får en reva när personal drar tillbaka armen.	Ulrika Bood	Personal har inte ringar. Försöka undvika att det blir aggressioner från brukare.
20 feb-9 apr	Tillbud	Personal får motta sparkar och höga skrik	Ulrika Bood	Arbetar ständigt med att minska aggressioner och slag från brukare vid Fjärilens boende
2017-05-16	Tillbud	Ungdom hotar personal	Luventus/ Elin von harten	Täta samtal med ungdom, larm, bedömning av ev behov av extra personal
2017-0-519	Aggression	Boende hotar personal med ord	Rikard Strömqvist	Boende lugnar sig av sig självt.
2017-05-07	Allvarligt tillbud	Boende hotar och är orolig. Den boende visar kniv. Polis inkopplas	Fredsgatan/ Lena Johansson	Tillbudet anmält till Arbetsmiljöverket. Socialchef/Myndighetshandl./IFO-chef/SAS inkopplad i ärendet. Enhetschef har haft uppföljning med personal i olika former och har även tagit hjälp av arbetsplatsombud och företagshälsövård i ärendet.

Vid radbrytning använd Alt + Enter i kolumnerna

