

## Protokoll FÖSAM

**Sammanträdesdatum:** 2016-02-10  
**Plats:** Bildhuggaren  
**Tid:** Kl 13.15 – 14.45

### Närvarande

**Arbetsgivarrepresentanter**

Mikael Ingsberg  
Gunnel Hallberg

**Fackliga representanter**

Malin Alander Persson  
Emma Lindsten  
Åsa Salker  
Christel Haglund

Vårdförbundet  
Akadem.förb SSR  
Fysioterapeuterna  
Kommunal

**Ej närvarande:**

Catarina Davidsson  
Petra Suchomel  
Lena Johansson  
Marianne Larsson

Vision  
Kommunal  
Ledarna  
Sveriges arbetsterapeuter

### § 1 Mötet öppnades

Ordföranden, Mikael Ingsberg, hälsade alla välkomna.  
Mötet började med dialog och information, se anteckningar.

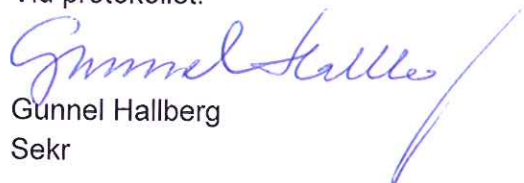
Vid dagens möte hade parterna inga beslutsärenden att hantera.

### § 2 Mötet avslutades

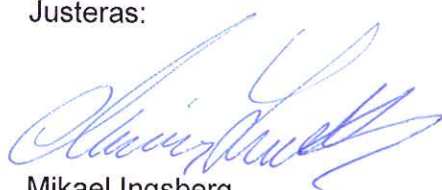
Ordföranden tackade för visat intresse och förklarade mötet avslutat.

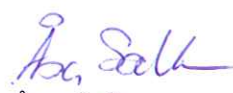


Vid protokollet:

  
Gunnel Hallberg  
Sekr


Justeras:

  
Mikael Ingsberg  
Ordförande

  
Åsa Salker  
Fysioterapeuter

  
Malin Alander Persson  
Vårdförbundet

  
Emma Lindsten  
Akademikerförbundet SSR

  
Christel Haglund  
Kommunal

## Information/dialog vid FÖSAM 2016-02-10

### • Information/dialog

- Arbetsgivaren informerar om kommande förändringar inom vård- och omsorgsenhetens ledningsfunktion, då enhetschef Ingrid Larsson går i pension i vår.  
Enhetschef Rikard Strömqvist, som idag är enhetschef för demens Nord kommer att ta över ansvaret för demens Syd. Till sin hjälp kommer han att ha två verksamhetsresurser, vilket tillsammans motsvarar 3,0 ÅA ledningsfunktion för hela demensorganisationen.  
Enhetschef Inga-Lill Andersson förordnas from 150301 som enhetschef och tar över ansvar för äldreboendet Brittgården.
- Ensamkommande barn, nuvarande situation – en lägesrapport för Västra Götalandsregionen, vecka 2016:3 går igenom. Tibro är enda kommunen i regionen som är helgrön, vilket innebär att alla tre kriterier är uppfyllda.
  - verksamheten genomförs enligt plan, lagstadgade och andra krav uppfylls
  - tillgängliga resurser är tillfyllest
  - belastningen på personal eller funktioner/verksamheter är inte övermäktiga

### • Ekonomi

- Bokslut 2015 – utskickat underlag går igenom. Bokslutet hamnar på + 830 tkr för socialtjänsten
- Budget 2017- Socialchefen återrapporterar från kommunens budgetdag, som genomfördes 2016-02-02 där även fackliga parterna deltog. På budgetdagen redovisade socialtjänsten bl a hur utvecklingen inom demensorganisationen fortgår.  
Fokus inför nästa budgetår är bl a:
  - \* demensorganisationens fortsatta utveckling
  - \* äldrematen
  - \* vårdval rehab
- Nyckeltalsuppföljning 2015 samt jan 2016 redovisas
- Försörjningsstöd 2015 samt jan 2016 redovisas

### • Personal/Organisation

- Inga ärenden



- **Arbetsmiljö**

- Tillbud och arbetsskador under dec 2015- jan 2016 redovisas
- Socialtjänstens frisknärvaro och total t sjukfrånvaro och långtidssjukfrånvaro under 2015 redovisas samt grafik över kommunens totala sjukfrånvaro åren 2009-2015.

## **Samverkan**

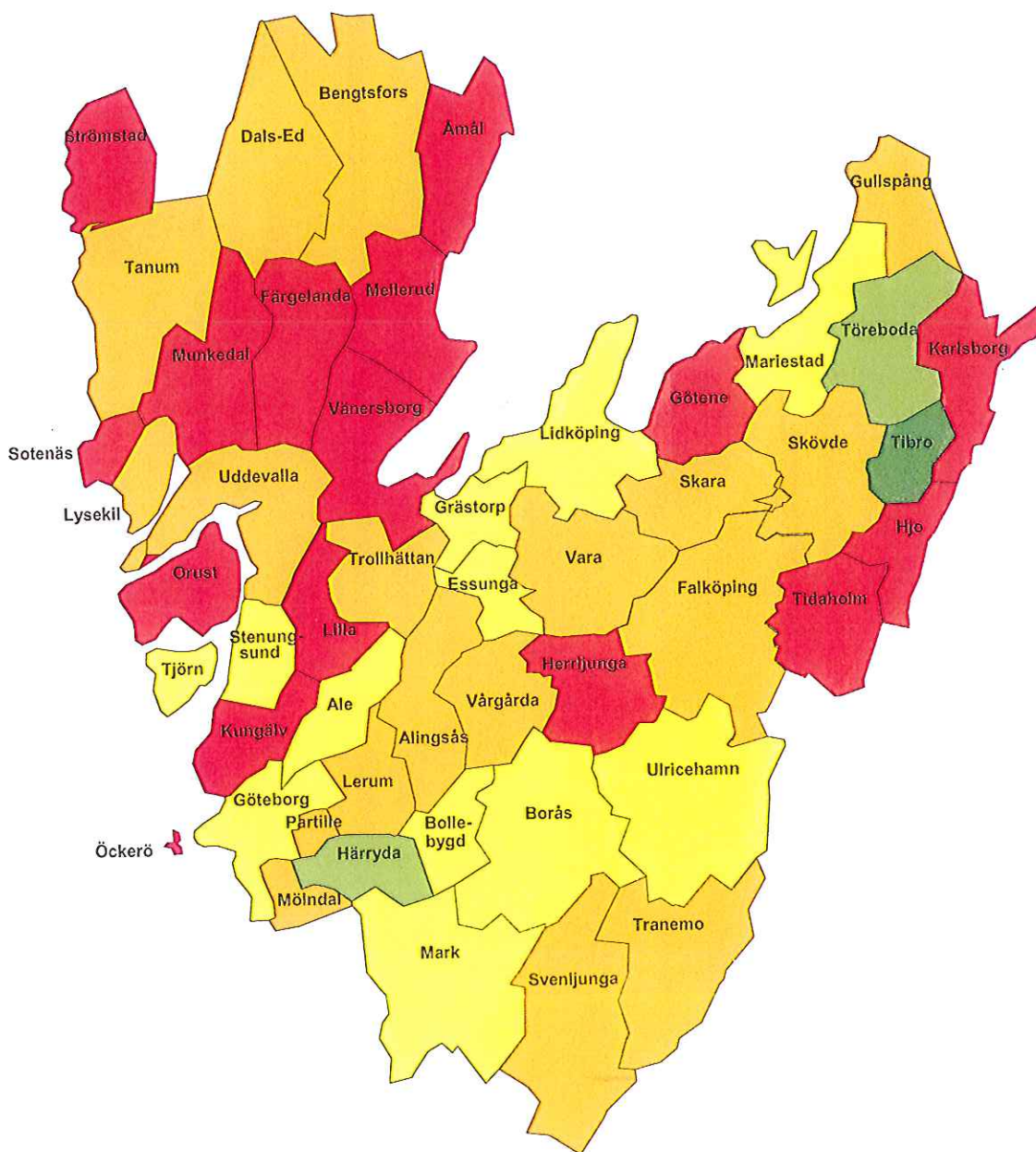
- Ingen samverkanspunkt

## **Nästa FÖSAM**

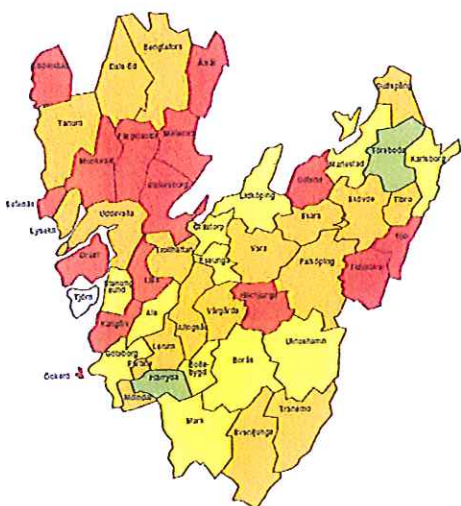
- 2 mars 2016, kl. 13.15
- Beslutsärenden:  
Inga beslutsärenden att hantera
- Byte av dag för FÖSAM i april till 29 mars kl 13.15 OBS! lokal Bildhuggaren

# Karta 1. Socialförvaltningar

Läget enligt enkät vecka 3



## Föregående rapportering



Påverkan	Definition
Ingen	Följande tre kriterier uppfyllda: Verksamheten genomförs enligt plan, lagstadgade och andra krav uppfylls. Tillgängliga resurser är tillfyllest. Belastningen på personal eller funktioner/verksamheter är inte övermäktig.
Måttlig	En eller två av kriterier för "betydande påverkan" är uppfyllda.
Betydande	Följande tre kriterier uppfyllda: Verksamheten genomförs delvis enligt plan, lagstadgade och andra krav uppfylls endast till del. Tillgängliga resurser är ansträngda. Belastningen på personal eller funktioner/verksamheter börjar bli övermäktig.
Allvarlig	En eller två av kriterierna för "kritisk påverkan" är uppfyllda.
Kritisk	Följande tre kriterier uppfyllda: Verksamheten kan ej genomföras enligt plan, lagstadgade och andra krav uppfylls ej. Tillgängliga resurser är uttömda och nya kan ej tillföras eller omfördelas. Belastningen på personal eller funktioner/verksamheter är övermäktig.



Datum

2016-02-15

Ärendenr 2016-26-704

Mottagare

## Socialnämndens bokslut 2015

### Mål- och kvalitetsuppföljning

**Mål 1: Ökad kvalitet på demensomvårdnaden för de demenssjuka i Tibro och dess anhöriga genom ett större individuellt brukarfokus.**

Förväntat resultat:

- Minskat antal fall
- Minskat antal trycksår
- Ökad brukartid för demensteamet
- Ökat antal genomförda brytpunktssamtal
- Ökat antal genomförda smärtskattningar

Strategi:

- Formandet av EN demensorganisation med individen i centrum

Måluppfyllelse:

Under året har ett stort arbete pågått för att kunna ta steget fullt ut till EN demensorganisation. Samtlig personal har informerats och ett nytt arbetssätt har planerats och presenterats. Den utvecklade demensorganisationen ska ha fokus på den enskilde och dess behov istället för verksamhet. Detta innebär bland annat att om den enskilde har behov av sociala aktiviteter under kvällstid ska vi, så långt som möjligt, kunna erbjuda detta. Ett viktigt redskap i detta arbete är genomförandeplanen som beskriver den enskildes behov, målsättning samt när och hur hjälpen eller stödet ska ges.

Förvaltningen har fortsatt sitt arbete med målsättningen att minska antalet fall och trycksår vilket sker genom det förebyggande arbetssättet Senior Alert. Det innebär riskbedömningar, planering och förebyggande åtgärder. I jämförelse med 2014 påvisar Senior Alert inga större förändringar dock. När det gäller trycksår kan en förklaring vara att flera enheter har registrerat den enskildes trycksår vilket leder till ett felaktigt resultat vid statistikuttag. Den utvecklade demensorganisationen kommer medföra att



dubbelregistreringar i Senior Alert minskar. Trots att antalet trycksår inte har minskats så är det betydelsefullt att de trycksår som uppmärksammats inte är av högre svårighetsgrad utan handlar i de flesta fall om rodnader och ytliga sår.

Indikator	2014	2015
Antal trycksår	11	12
Antal genomförda brytpunktssamtal	18,2%	23,5%
Antal genomförda smärtskattningar	27,3%	29,4%

Under 2015 har systemlösningen TES införts inom hemvården och demensteamet. Målsättningen med TES är att säkerställa att den enskilde får den insats han eller hon är beviljad. Systemet möjliggör även en planering av dessa insatser vilket innebär att personalen inte längre behöver göra manuella planeringar på tavla.

## **Mål 2: De barn och ungdomar som får stöd från socialtjänsten ska uppleva en bättre livskvalitet.**

Förväntat resultat:

- Minskat antal inkomna ärenden enligt Lagen om omhändertagande av berusade personer (LOB) och polisanmälningar gällande ungdomar som är aktuella i socialtjänsten
- Ökad upplevd livskvalitet för de barn och ungdomar som får stöd av socialtjänsten
- Ungdomar i utanförskap får extra stöd

Strategi:

Satsning på att skapa samverkansytur såväl internt som externt där barn och ungdomar står i fokus genom att använda socioekonomiska metoder.

Måluppfyllelse:

I arbetet med ungdomar mäts antalet så kallade LOB:ar och under 2015 har det inte förekommit någon LOB. Ett annat sätt att mäta är antalet polisanmälningar där ungdomar misstänks för brott och under året har det inkommit totalt 11 stycken.





Anmälan gällande	2014	2015
Narkotikabruk	1	7
Misshandel	3	0
Skadegörelse	0	3
Snatteri/stöld	5	0
Olovlig körning	1	0
Vårdslöshet i trafik	0	1

Förvaltningen bedriver ett aktivt arbete för att stötta målgruppen barn och ungdom. Mellan myndighetshandläggare och fältassistenter finns ett väl utarbetat samarbete och träffar sker varannan tisdag i socialtjänstens lokaler. Som ett led i det socioekonomiska arbetet driver förvaltningen tillsammans med kommunens fältassistenter ett arbete med barn och familjer i Skattegården. Detta är ett bostadsområde med behov av extra socialt stöd.

När det gäller ungdomar så kan även nämnas att personal från socialtjänsten och Nyboskolans kurator haft en gemensam utbildningssatsning till föräldrar med behov av stöttning i sin föräldraroll. Denna utbildningssatsning är genomförd enligt basprogrammet ICDP som lyfter förhållningssättet vägledande samspel i mötet mellan barn och vuxna. Det positiva samspelet mellan barn och vuxna är viktigt för barns lärande och utveckling.

När det gäller familjer med de yngre barnen fortgår samarbetet mellan förvaltningen och familjecentralen. Förvaltningen har personal närvarande vid öppna verksamheter men även vid de mer riktade aktiviteterna såsom "unga föräldrar" och grupper med föräldrar som behöver extra stöd.

## Förvaltningens bidrag till kommunfullmäktiges mål

### Mål 1: Stärka Tibro som en attraktiv kommun för invånare och besökare

Socialtjänstens arbete för att tillgodose alla brukares individuella behov har gett goda resultat. Vid Socialstyrelsens årliga brukarundersökning inom äldreomsorgen hemvård och särskilda boenden toppar Tibro Sverigelistan när det gäller de äldres nöjdhet med sina äldreboenden.

En spännande mötesplats inom äldreomsorgen är Äldrecentrum som för varje år slår nya rekord gällande besöksantalet. Under 2015 har det varit 2500 fler besök än under 2014. Året har även innehållit planering för en biblioteksfilial på Äldrecentrum och detta smygstartade i slutet av året.



## Verksamhetsberättelse

Ordförande: Bengt Andersson, C

Förvaltningschef: Mikael Ingsberg

Antal anställda: 416

### Uppdrag

Människor kan av olika skäl ibland behöva stöd i sitt dagliga liv. En av Socialtjänstens viktigaste uppgifter är att se till att alla som bor eller vistas i Tibro får det stöd och den hjälp de har laglig rätt till för att kunna leva ett självständigt liv.

Ett av socialtjänstens viktigaste centrala uppdrag är att stödja och utveckla kommuninvånarnas möjligheter till ekonomisk och social trygghet samt oberoende, så långt det är möjligt. Socialtjänsten erbjuder stöd och verksamhet riktad till barn, ungdomar och föräldrar som under en period behöver extra hjälp på grund av ekonomiska bekymmer, problem med alkohol eller andra droger eller för att någon i deras närhet utsätts för våld eller andra former av övergrepp.

På grund av stigande ålder eller funktionshinder kan kommuninvånarnas förutsättningar förändras så att ett hjälpbehov uppstår. Socialtjänstens målsättning är att, om det är möjligt, försöka bistå med olika insatser för att möjliggöra att den enskilde kommuninvånaren kan leva ett så fritt och självständigt liv som möjligt. Socialtjänstens insatser kan bestå av hjälp i ordinärt boende eller omvårdnad och omsorg på ett särskilt boende.

Socialtjänsten har också i uppdrag att erbjuda anhöriga möjligheten att få stöd, hjälp och avlastning via anhörigstöd.

Verksamheten regleras bland annat i lagstiftningen i Socialtjänstlagen (SoL), Hälso- och sjukvårdslagen (HSL), Lagen om vård av missbrukare (LVM), Lagen om vård av unga (LVU), Lagen om stöd och service till vissa funktionshindrade (LSS) samt Lagen om assistansersättning (LASS).

### Viktiga händelser under året

Så som i övriga landet har ökningen av ensamkommande barn även påverkat socialtjänsten i Tibro. Under 2015 har kommunen mottagit 70 stycken barn. Flertalet av



dessa har placerats i HVB-hem i kommunal regi men även köp av plats eller placering i familjehem har skett i enstaka fall.

Barnfokus har även varit aktuellt i socialtjänstens strategiska arbete med anhörigstöd. En arbetsgrupp med representanter från skola, primärvård, ungdomsmottagning och socialtjänst har träffats kontinuerligt för att diskutera målgruppen barn som anhöriga. Samverkan är en viktig faktor för att bedriva ett lyckat anhörigstöd men även för att kunna arbeta förebyggande.

Äldreomsorgen hamnade i medias blickfång när Svenskt Näringsliv publicerade rapporten "Värde i välfärden". Rapporten påvisade att Tibro toppade Sverigelistan när det gäller de äldres nöjdhet med sina äldreboenden. Senare under året hamnade äldreomsorgen återigen i media och då för ny tekniksatsning. Denna tekniksatsning är ett led i att kunna erbjuda en modern äldreomsorg. Denna nya teknik, jDome Bikearund, är ett hjälpmedel som aktiverar både hjärta och hjärna och förhoppningsvis är detta något som även bidrar till de äldres fortsatta nöjdhet.

Under hösten erbjöds all personal inom socialtjänsten en föreläsning av Tomas Gunnarsson om "Konsten att överlista Jante". En humoristisk föreläsning blandad med allvar som gav tips om att lyfta sig själv och andra.

### Vård och omsorg

Det är alltid viktigt inom vård och omsorg (VO) att ha kontakt med och få reda på om den verksamhet som bedrivs uppfattas som stödjande av medborgarna. Därför är det alltid intressant att få ta del av vad de äldre tycker om dels öppna jämförelser, dels, och kanske än mer, den nationella undersökningen " Vad tycker de äldre om äldreomsorgen" eftersom det i den är de enskilda och deras anhöriga som kommer till tals.

Resultaten för socialtjänsten i Tibro är fortsättningsvis generellt goda, men en liten minskning har skett här och var i nöjdheten och även om det är små förändringar och kanske inte statistiskt säkerställd förändring så är det något som bör bevakas och utredas. Enligt jämförelserna står sig dock Tibro kvalitetsmässigt väldigt bra i jämförelse med andra kommuner i riket.

Här följer ett axplock av vissa andra centrala frågor:

Fråga	Ja/Alltid/Oftast	Delvis/Ibland	Nej/Sällan/Aldrig
Fick du plats på det äldreboende du ville bo på?	96	0	4
Trivs du i din lägenhet?	83	11	6
Känner du			



förtroende för personalen?	87	13	0
Brukar personalen har tillräckligt med tid för att utföra sitt arbete hos dig?	88	4	8
Brukar personalen bemöta dig på ett bra sätt?	92	8	0
Brukar personalen ta hänsyn till dina åsikter hur hjälpen ska utföras?	86	12	2

Under året har mycket arbete lagts ned kring beslut och projektering angående ett nytt äldreboende. Under året har kommunen sålt en tomt till Tibrobyggen för ändamålet. Under 2016 kommer upphandling av entreprenör att upphandlas. Boendet kommer bli ett särskilt boende med fyra avdelningar och 40 platser. Det kommer att ersätta boendet på Fredsgatan när det är färdigt vid årsskiftet 2017/2018.

Under året har Hemvården gått in i ett insatsregistreringssystem, som kallas för TES. Meningen med detta är inte att tidsmässigt pressa personalen eller att bevaka att den enskilde inte får för mycket tid. Tvärtom är syftet att vi ska lägga så mycket tid som möjligt hos den enskilde och att begränsa kringtid. Socialtjänsten har sedan 1996 haft schabloner inom äldreomsorgen för att dels planera personalens insatser, dels bedöma personalbehovet, dels som ett underlag till de enskildas avgiftsuträkning. Med TES kan alla dessa bli mer riktiga och stämma överens med verkligheten.

Socialtjänsten har under året lagt ned väldigt mycket tid på att göra en omstart och utveckla demensorganisationen. Det var många år sedan som beslut togs att arbeta för en demensorganisation med tibrobon i centrum. Trots en god omvårdnad och fina insatser av personalen har Socialtjänsten känt att vi inte har uppnått just detta med EN organisation. Under året har samtlig personal informerats och ett nytt arbetssätt har planerats och presenterats.

### Individ- och familjeomsorg



Inom Individ- och Familjeomsorgen (IFO) har man under året planerat, provat och utvärderat en förändring av ledningsorganisation. Hela avdelningen utökades med två nya enheter. Den ena är för myndighetsutövning ensamkommande flyktingbarn och den andra är verkställighet luventus, ett HVB boende för ensamkommande flyktingbarn. Dessa gjordes permanent vid årets slut och innebär att IFO är numera uppdelat i fem delar. Enheter leds av fem enhetschefer och en IFO chef.

Under årets gång startade socialtjänsten upp en planering av en utökning av boende för ensamkommande flyktingungdomar luventus. Boendet har haft ett hårt tryck under hösten varför boendet har utökats under året till att omfatta 70 istället för 25 platser. Antal anställda utökades till 25 samt en verksamhetsresurs avdelades till verksamheten för att finnas på plats och bättre kunna stödja personalen och ungdomarna i vardagen.

Socialnämnden har tagit beslut om och erhållit statliga medel för att införa Äldres behov i centrum (ÄBIC). Arbetet med implementering startades under året.

ÄBIC innebär strukturerad dokumentation av äldre personers behov med användning av Internationell klassificering av funktionstillstånd, funktionshinder och hälsa (ICF). Arbetsmodellen ÄBIC syftar till en högre rättssäkerhet genom likvärdig hantering av ansökan, utredning, planering och uppföljning. Modellen bidrar till att beskriva den sökandes behov. Detta möjliggör organisering och resursplanering utifrån behoven på lokalnivå. En enhetlig och entydig terminologi bidrar till minskad dubbeldokumentation och ger ett bättre underlag för genomförandepersonal.

PRIO-satsningen – den nationella planen för riktade insatser inom området psykisk ohälsa har fortsatt under året utifrån den inventering och analys som har gjorts 2014.

## **Framtid**

### **Vård och omsorg**

Under 2016 kommer en utvecklad Demensorganisation att sjösaättas med fokus på den demenssjuke tibrobon och dennes anhöriga. Det kommer att bli förändringar i personalens sätt att arbeta, enhetsgränserna kommer att suddas ut och personalen kommer att mer följa den demenssjuke genom dennes sjukdomsförlopp. Därmed hoppas vi att kunna realisera en mer än tio år gammal målsättningen om EN demensorganisation.

En fortsatt planering och beslut om entreprenör samt byggstart av ett nytt äldreboende kommer också vara en stor arbetsuppgift under 2016.

Inom ramen för projektet "vägen till arbete" fokuseras på målgruppen som står utanför arbetsmarknaden, personerna har ett funktionshinder och är yngre än 29 år. Arbetet kommer att fortgå under 2016 med fler varianter av sysselsättning. Fokus ska vara mindre på bakgrund och orsak till utanförskapet, utan istället samordna resurser och ha fokus på



att utöka socialtjänstens möjligheter att erbjuda interna och externa placeringar av daglig verksamhet. Personella resurser behövs och kommer att riktas mot detta område för att det ska få en riktig genomslagskraft.

### **Individ- och familjeomsorg**

Det föreligger ökade kostnader för familjehem, särskilt i det fall där vi har konsulentstödda familjehem. Kostnaderna ser ut att vara bestående då de barn som är placerade idag är "uppväxtplaceringar".

Försörjningsstödet visar på att kostnaderna är fortsatt höga. Utanförskap för de mest utsatta grupperna kostar Sverige och Tibro stora belopp varje år. Grupperna utrikesfödda personer och personer med psykiska funktionshinder och beroendeproblematik har svårt att etablera sig på arbetsmarknaden. Många människor riskerar att hamna i ett långt utanförskap såväl personligt, socialt och ekonomiskt.

I den nationella (regeringen och Sveriges kommuner och landsting) prio-satsningen psykiatri har Tibro varit med och gjort en inventering kring personer med komplexa psykiatriska funktionsnedsättningar samt gjort en analys och tagit fram en handlingsplan för utvecklingen av arbetet med och för denna målgrupp.

Nationellt pågår diskussioner om vikten av förstärkt kompetens för myndighetshandläggare av barnavårdsärenden. Socionomexamen och två års erfarenhet behöver kompletteras med ytterligare mentorskap och spetsutbildning. Regeringen tillskjuter nu medel för detta ändamål och inom Skaraborgs kommunalförbund ska en spetsutbildning tas fram som kan erbjudas Skaraborgs kommuner.

Under 2016 kommer psykiatrin att vara i fortsatt fokus genom den nationella psykiatrisatsningen. I psykiatrisatsningen ingår missbruksområdet som en självklar del då många människor har en samsjuklighet det vill säga både ett missbruk och en psykisk ohälsa. En lagändring är föreslagen i socialtjänstlagen som pekar på god kvalitet och ökad tillgänglighet inom missbruks- och beroendevården och detta innebär att området kommer att fokuseras än mer avseende bland annat samverkan.

Det socioekonomiska arbets- och förhållningssättet har kommit för att stanna. Tidiga och förebyggande insatser i skolan och inom fritidsområdet med stöd av socialtjänsten bygger stabila strukturer och ska minska utanförskapet. Socialtjänstens kostsamma externa placeringar av barn och unga ska kunna hållas kvar på den låga nivå som är idag. Idag sker placeringar av barn och unga endast då alla andra insatser är uttömda och då kommunens förvaltningar har bidragit med de resurser som finns att tillgå.



## Årets ekonomiska resultat

	Bokslut 2014	Bokslut 2015	Budget 2015	Avvikelse 2015
Nämnd	806	616	951	335
Gemensam administration	10 987	10 605	12 252	1 647
Individ och familjeomsorg	39 447	43 956	41 899	-2 057
Vård och omsorg	151 483	153 992	154 897	905
<b>Summa</b>	<b>202 723</b>	<b>209 169</b>	<b>210 000</b>	<b>830</b>

Socialnämndens resultat för 2015 visar på ett samlat överskott om 0,8 mkr, vilket innebär att nämndens verksamheter har förbrukat 99,6% av årets budgetmedel.

Årets resultat beror framförallt på besparingsåtgärder efter kvartaluppföljning ett per den sista mars. Då redovisades ett underskott med cirka 3,8 mkr som i huvudsak berodde på att placeringar av barn och ungdomar visade underskott med 3 mkr. Vid nästa prognos i slutet av april beslutades om sparåtgärder (personalkostnader) inom framförallt Gemensam administration. Dessa uppgick till 1,5 mkr och samtidigt uppmanades alla enheter till sparsamhet. Vid halvårsprognosen hade underskottet minskat till -1,2 mkr och från augustiprognosen redovisade nämnden budgetbalans i prognoserna.

Verksamhetsområde Nämnd redovisar ett överskott 0,3 mkr till följd av att anslaget för oförutsedda kostnader inte har behövt nyttjats. Gemensam administration redovisar ett överskott, 1,6 mkr, i enlighet med de sparåtgärder som beslutades under året. Dessa innebar vakanshållning av tjänster inom staben samt att anslaget för rehabiliteringskostnader inte använts till fullo.

Individ och familjeomsorg redovisar en negativ budgetavvikelse -2,1 mkr. Tidigt under året visade prognoserna att kostnaderna för placeringar av barn och ungdomar skulle överskrida budget. Antalet barn i familjehem har ökat stadigt sedan år 2012. Samtidigt har antalet konsulentstödda familjehem, oftast med mer behovskrävande barn och därmed dyrare, ökat. Totalt var cirka 25 barn placerade i familjehem under perioden januari-juli. Därefter har en viss minskning skett och vid årsskiftet var 18 barn familjehemsplacerade. Total kostnad för familjehemsplaceringar uppgick till 8,6 mkr. Kostnaderna för institutionsplaceringar uppgick till 3,3 mkr. Totalt stannade kostnaderna för placeringar av barn och ungdomar på 11,9 mkr vilket innebar ett underskott gentemot budget med -4,3 mkr.

Övriga delar av Individ- och familjeomsorg redovisade positiva budgetavvikelser. Trenden med ökade kostnader för försörjningsstöd bröts under andra halvåret 2014 och



nedåttrenden har fortsatt under 2015. Kostnaderna för försörjningsstöd blev 7,4 mkr, en minskning med 1,1 mkr jämfört med 2014 och ett överskott gentemot budget med 0,9 mkr. Verksamheterna öppenvård (0,2 mkr), lönebidragsanställningar (0,3 mkr) samt psykiatri (0,4 mkr) redovisar alla mindre överskott.

Äldreomsorgen redovisar en positiv budgetavvikelse, 1,7 mkr. De största överskotten är vakans i ledningsorganisationen (0,6 mkr), personalkostnader gällande demens dagverksamhet (1,3 mkr) samt personalkostnader och försäljning av platser inom korttidsboende (1,7 mkr). Pool och vakansförmedlingen (-0,8 mkr) samt de särskilda boendena (-1,5 mkr) redovisar negativa budgetavvikelser.

LSS-verksamhet redovisar en negativ budgetavvikelse -0,8 mkr som är hänförlig till personalkostnader inom personlig assistans (-0,7 mkr).



januari februari mars april maj juni juli augusti september oktober november december

**IFO**

Utbetalt försörjningsstöd	624162	588351	699367	704205	645849	681261	620425	536332	545804	559352	555778	684837
Antal hushåll totalt	106	91	109	111	102	95	93	85	87	84	82	96
Antal hushåll 18-24år	17	21	16	17	14	15	14	9	10	11	7	13
Antal hemmavarande barn 0-17år som uppstår försörjningsstöd	80*	70*	85*	90*	80*	75*	75*	65*	65*	65*	60*	120
Antal avslagna ansökningar om försörjningsstöd	13	9	21	12	17	9	13	14	12	23	19	22

\*uppskattat antal

Antal placeringar barn institution	2	1	2	1	1	1	2 (+ 2 för)	2	2	2	3	4
Antal placerade barn familjehem	25	26	25	25	25	25	25	23	21	18	18	18

**Antal inkomna anmälningar rörande barn**

<i>anmälan nytt</i>	16	13	22	12	9	7	3	10	9	14	15	10
<i>anmälan pågående</i>	4	10	22	17	7	6	12	2	7	4	6	1
<i>ansökan totalt</i>	0	0	4	3	0	0	3	1	2	0	2	0

Antal placeringar vuxna	0+2	1+2	2+2	2+1	2+1	2+1	2+1	2+1	2+1	2+0	2+1	2+0
-------------------------	-----	-----	-----	-----	-----	-----	-----	-----	-----	-----	-----	-----

**Vuxenmissbruk**

<i>anmälan</i>	4	5	3	7	6	4	4	5	6	7	6	8
<i>ansökan</i>	2	0	2	2	0	3	0	0	1	2	0	1

\*Ungdomar kvarboende i familjehem

	2	2	2	2	2	2	1	3	2	2	2	2
--	---	---	---	---	---	---	---	---	---	---	---	---

**VoO**

Beläggning korttid nyttjande dygn/antal möjliga dygn	404 /651	367/588	383/651	401/630	308/651	416/630	405/651	409/651	343/630	218/651	231/630	242/651
--	----------	---------	---------	---------	---------	---------	---------	---------	---------	---------	---------	---------

**Beläggning Säbo / antal**

<i>Fredsgatan omvårdnadsboende</i>	24/26 varav en korttid	25/26	24/26	19/26	20/26	24/26 varav 1 korttid	22/26	22/26	25/26	26/26	26/26	24/26
<i>Fredsgatan trygghetsboende</i>	6/6	6/6	7/7	6/7	6/7	5/7	5/7	5/7	5/7	6/7	6/7	6/7
<i>Brittgården omvårdnadsboende</i>	28/30 varav 2 korttid	29/30 varav 1 korttid	29/30 varav 1 korttid	26/30 varav 1 korttid	24/30	22/30	26/30	26/30 varav 1 korttid	26/30	27/30 varav 1 korttid	27/30	25/30
<i>Allégården demensboende</i>	27/27 varav en korttid	26/27	27/27	27/27	27/27	26/27	27/27 varav 1 korttid	26/27 varav 1 korttid	25/27	25/27	25/27	27/27 varav 1 korttid
<i>Bäckliden demensboende</i>	33/35 varav 2 korttid	33/35 varav 1 korttid	34/36 varav 2 korttid	35/36 varav 4 korttid	35/36 varav 4 korttid	34/36 varav 1 korttid	34/35	34/35	35/35 varav 1 växelvård	33/35	34/35	34/35

Antal besökare Äldrecentrum	1150	1122	1457	1215	1128	1786	1310	1286	1463	1565	1510	1318
-----------------------------	------	------	------	------	------	------	------	------	------	------	------	------

**Social dagverksamhet**

Antal inskrivna	38	40	40	41	40	38	40	41	44	43	44	44
Antal fysträningar	179	229	232	194	168	195	201	256	262	196	187	149
Antal aktiviteter	87	164	163	198	144	183	170	170	241	225	197	140
Antal behandlingar	45	40	43	30	34	34	39	31	35	37	35	30
Antal personer i gruppaktivitet	341	501	457	463	432	436	461	462	537	594	457	455
Antal besök i snitt /dag	14	16	15	18	16	16	13	19	19	17	17	15
Antal gruppaktiviteter	50	46	51	43	52	39	52	46	58	63	44	48

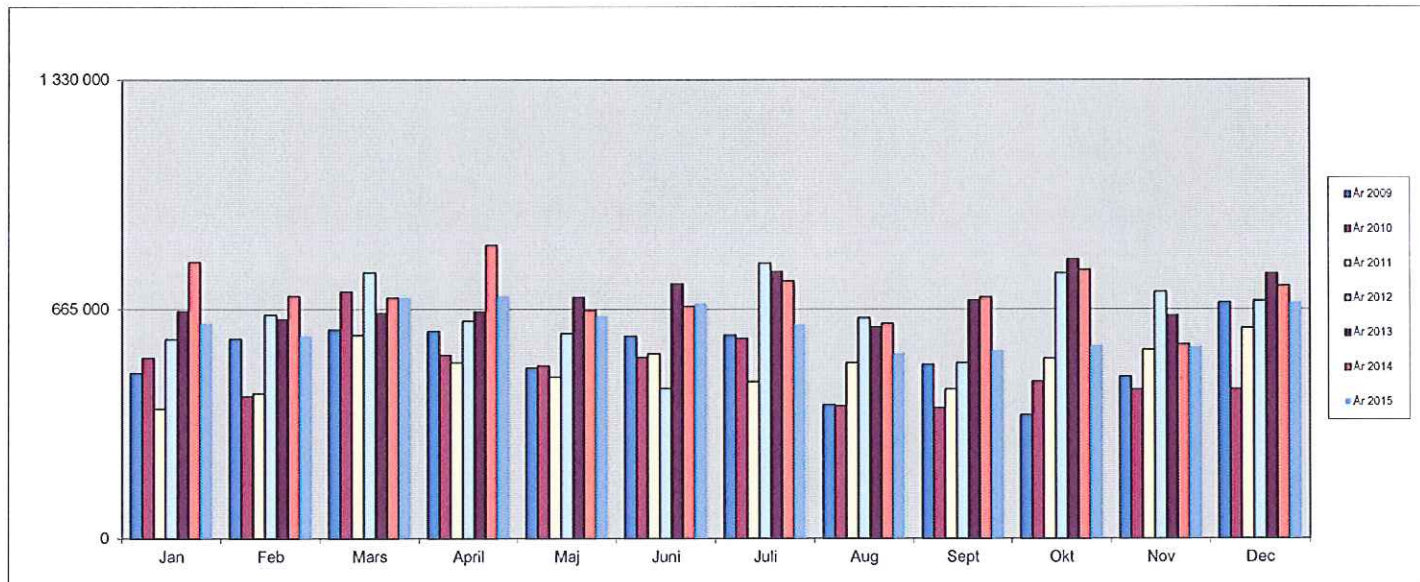
Antal besökare Aktivitetshuset ***	583	592	732	664	643	660	450	627	703	759	686	584
------------------------------------	-----	-----	-----	-----	-----	-----	-----	-----	-----	-----	-----	-----

\*\*\* Besök aktivitetshuset LSS och SoL



Utveckling försörjningsstöd 2009- 2015

	Jan	Feb	Mars	April	Maj	Juni	Juli	Aug	Sept	Okt	Nov	Dec	Totalt/år
År 2009	480 013	579 005	605 373	601 406	494 676	587 000	590 000	388 000	504 782	359 000	470 000	684 000	6 343 255
År 2010	523 000	412 000	716 000	532 000	501 000	525 618	580 000	384 716	378 739	456 250	432 448	433 128	5 874 899
År 2011	377 489	421 935	589 509	510 028	469 055	536 218	455 360	509 997	433 324	522 781	548 409	610 928	5 985 033
År 2012	578 400	649 006	771 834	630 528	595 189	435 305	798 686	639 577	510 580	769 686	715 519	689 816	7 784 126
År 2013	658 976	635 412	652 919	657 553	699 585	738 429	773 215	613 623	691 462	809 656	646 290	768 203	8 345 323
År 2014	801 677	703 158	697 262	849 841	662 322	673 438	746 987	622 980	699 862	779 313	563 095	732 648	8 532 583
År 2015	624 162	588351	699367	704205	645849	681261	620425	536332	545804	559352	555778	684837	7 445 723





januari februari mars april maj juni juli augusti september oktober november december

**IFO**

Utbetalt försörjningsstöd	577255													
Antal hushåll totalt	89													
Antal hushåll 18-24år	12													
Antal hemmavarande barn 0-17år som uppbär försörjningsstöd	108													
Antal avslagna ansökningar om försörjningsstöd	13													

Antal placeringar barn institution	4													
Antal placerade barn familjehem	18													

**Antal inkomna anmälningar rörande barn**

<i>anmälan nytt</i>	21													
<i>anmälan pågående</i>	6													
<i>ansökan totalt</i>	0													

Antal placeringar vuxna	1													
-------------------------	---	--	--	--	--	--	--	--	--	--	--	--	--	--

**Vuxenmissbruk**

<i>anmälan</i>	2													
<i>ansökan</i>	0													

**\*Ungdomar kvarboende i familjehem**

2														
---	--	--	--	--	--	--	--	--	--	--	--	--	--	--

**VoO**

Beläggning korttid nyttjande dygn/antal möjliga dygn	424/651													
--	---------	--	--	--	--	--	--	--	--	--	--	--	--	--

**Beläggning Säbo / antal**

<i>Fredsgatan omvårdnadsboende</i>	25/26													
<i>Fredsgatan trygghetsboende</i>	6/7													
<i>Brittgården omvårdnadsboende</i>	25/30													
<i>Allégården demensboende</i>	27/27													
<i>Bäckliden demensboende</i>	34/35 Varav 1 korttid													

Antal besökare Äldrecentrum	1286													
-----------------------------	------	--	--	--	--	--	--	--	--	--	--	--	--	--

**Social dagverksamhet**

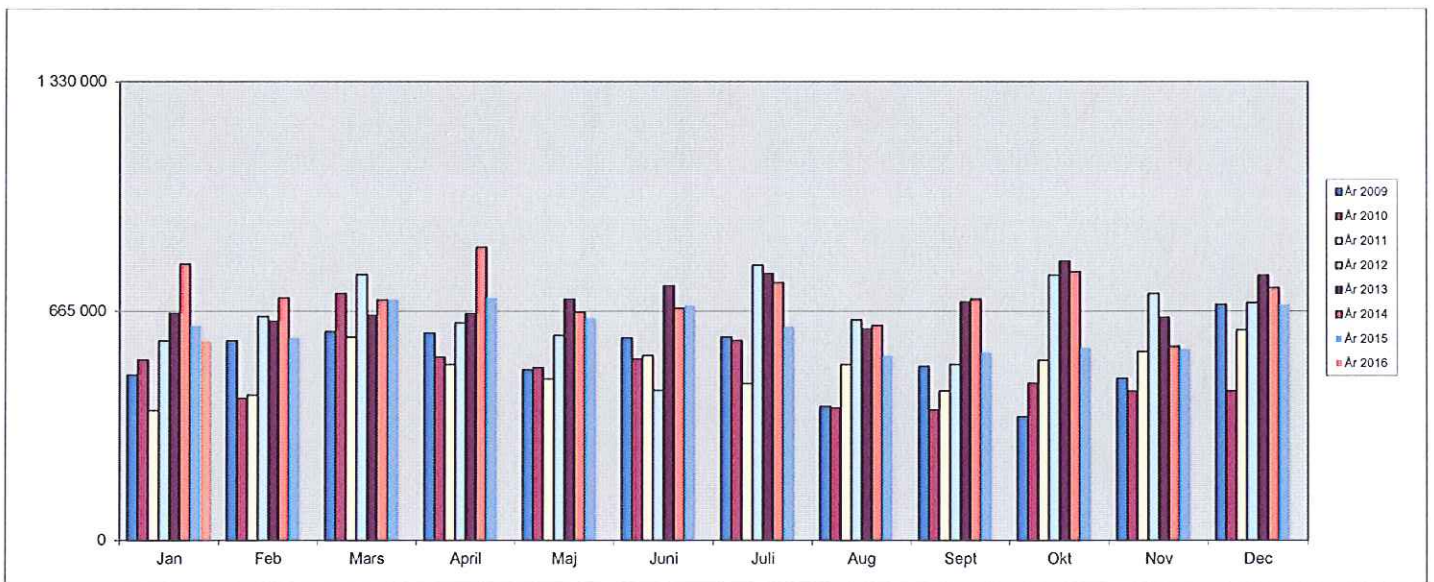
Antal inskrivna	43													
Antal fysträningar	176													
Antal aktiviteter	150													
Antal behandlingar	39													
Antal personer i gruppaktivitet	379													
Antal besök i snitt /dag	16													
Antal gruppaktiviteter	46													

Antal besökare Aktivitetshuset ***	560													
------------------------------------	-----	--	--	--	--	--	--	--	--	--	--	--	--	--



## Utveckling försörjningsstöd 2009- 2016

	Jan	Feb	Mars	April	Maj	Juni	Juli	Aug	Sept	Okt	Nov	Dec	Totalt/år
År 2009	480 013	579 005	605 373	601 406	494 676	587 000	590 000	388 000	504 782	359 000	470 000	684 000	6 343 255
År 2010	523 000	412 000	716 000	532 000	501 000	525 618	580 000	384 716	378 739	456 250	432 448	433 128	5 874 899
År 2011	377 489	421 935	589 509	510 028	469 055	536 218	455 360	509 997	433 324	522 781	548 409	610 928	5 985 033
År 2012	578 400	649 006	771 834	630 528	595 189	435 305	798 686	639 577	510 580	769 686	715 519	689 816	7 784 126
År 2013	658 976	635 412	652 919	657 553	699 585	738 429	773 215	613 623	691 462	809 656	646 290	768 203	8 345 323
År 2014	801 677	703 158	697 262	849 841	662 322	673 438	746 987	622 980	699 862	779 313	563 095	732 648	8 532 583
År 2015	624 162	588351	699367	704205	645849	681261	620425	536332	545804	559352	555778	684837	7 445 723
År 2016	577 255												577 255







**Tillbud och arbetsskador**

Datum	Tillbud/arbetskada	Händelse	Enhet/ansvarig	Åtgärd
151121	Tillbud	Brukare slog av glasögon personal när denne skulle rätta till brukarens fötter i rullstolen.	Hagagatan Satu Leskinen	Skaffa fotskydd rullstol.
151121	Tillbud	Brukare slängde sig bakåt i rullstol och personalens fingrar fick en smäll.	Hagagatan Satu Leskinen	Skaffa nackskydd rullstol.
151123	Tillbud	Brukare satte ner fötterna i marken under rullstolspromenad. Personal fick hjul i knät.	Hagagatan Satu Leskinen	Skaffa fotskydd rullstol.
151106	Aggression	Slog i dörr, ej provocerad.	Personlig ass Satu Leskinen	Lugnade ner sig av sig själv, har diskuterats APT.
151112	Aggression	slog i dörr, krav från personal.	Personlig ass Satu Leskinen	Lugnade ner sig av sig själv, har diskuterats APT.
151116	Aggression	Gjorde sönder rakapparät.	Personlig ass Satu Leskinen	Lugnade ner sig av sig själv, har diskuterats APT.
151127	Aggression	Brukare från Bäckliden tar sig in på luventus & hotar/slår personal	luventus/Elin v Harten	Samråder med Bäckliden
151210	Tillbud	Personal stannade till med bilen i sitt arbete i demensteamet. En man knackar på och frågar om skjuts. När det nekades så försöker mannen ta personalens privata nycklar och plånbok. Personal säger då UT, stäng dörrem Mannen gör så.	Demensteamet	Svårt att förutse detta. Men en tanke är att installera larm som tjuer i bilarna.
151129	Aggression	Vårdtagare rev, slog och sparkade personal. Personal fick ont i mer än 10 minuter och fick hudskada. Vårdtagare lugnade sig med samtal.	Allégården	Fortsätta att arbeta med bemötande och se vad som utlöste aggressionen.

151217	Tillbud	I samband med duschning skallar brukare personalen i bröstet.	Hagagatan/Satu	Pågar handledning. Alltid vara två personal.
151127	Tillbud	I samband med duschning brukare, kläms personalens arm och personalen fick blåmärken.	Hagagatan/Satu	Pågar handledning. Alltid vara två personal.
151104	Aggression	Brukare nöp, rev och sparkade i samband med läkarbesök. Personal fick rivmärken, blåmärken på armar och ben.	Personlig ass Satu Leskinen	Diskuteras på APT gällande förhållningssätt, bemötande vid situationer där brukare känner obehag.
151219	Tillbud	I samband med tandborstning skallar brukare personal i nyckelbenet	Hagagatan/Satu	Pågar handledning. Alltid vara två personal.
151223	Tillbud/Aggression	I samband med besök hos anhöriga blev brukare arg, frustrerad. Nöp och höll fast personal, anhöriga.	Personlig ass Satu Leskinen	Lugnade ner sig av sig själv efter en timme har diskuterats på APT.

Vid radbrytning använd Alt + Enter i kolumnerna

**Tillbud och arbetsskador**

Datum	Tillbud/arbetskada	Händelse	Enhet/ansvarig	Åtgärd
151229	Tillbud	I samband med duschning, skallar brukare personal i bröstet.	Hagagatan/Satu	Pågår handledning. Alltid vara två personal.
151229	Tillbud	I samband med personal byte, skallar brukare personal i bröstet.	Hagagatan/Satu	Pågår handledning. Alltid vara två personal.
151230	Tillbud	I samband med bilåkning slår brukare personal i ansiktet och träffar glasögon.	Hagagatan/Satu	Pågår handledning. Alltid vara två personal.
160106	Tillbud	I samband med tandborstning blir personal sparkad på smalbenet.	Hagagatan/Satu	Pågår handledning. Alltid vara två personal.

Vid radbrytning använd Alt + Enter i kolumnerna

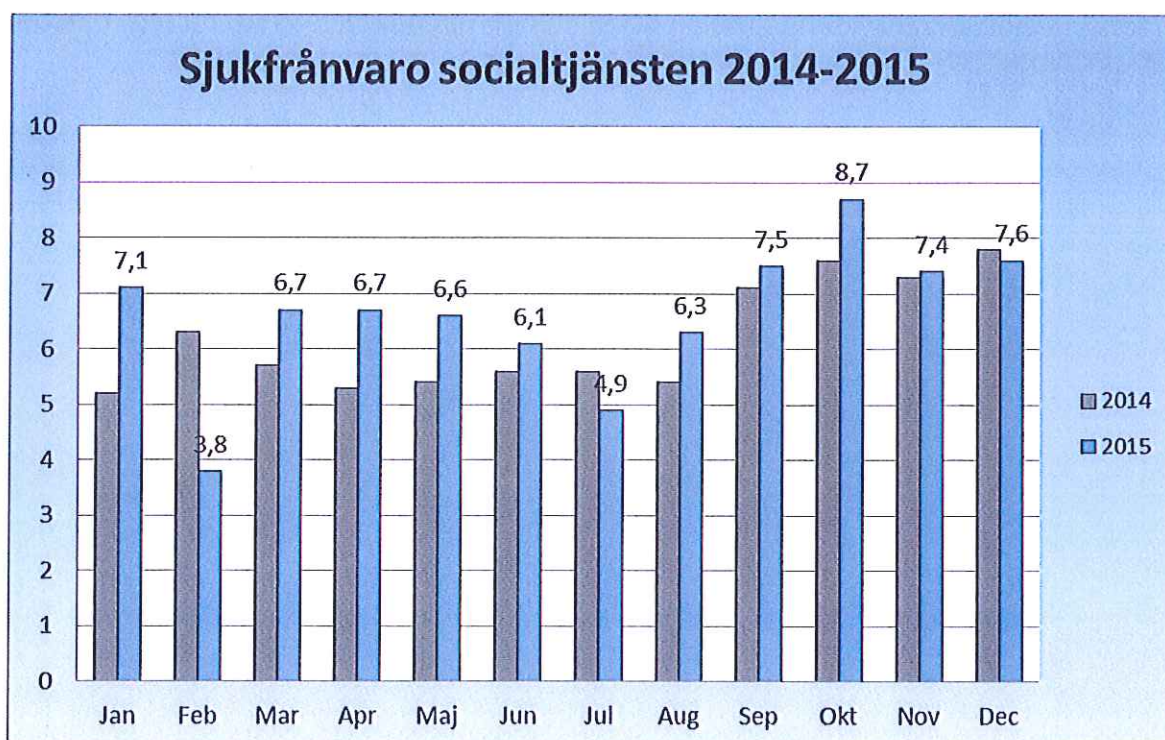


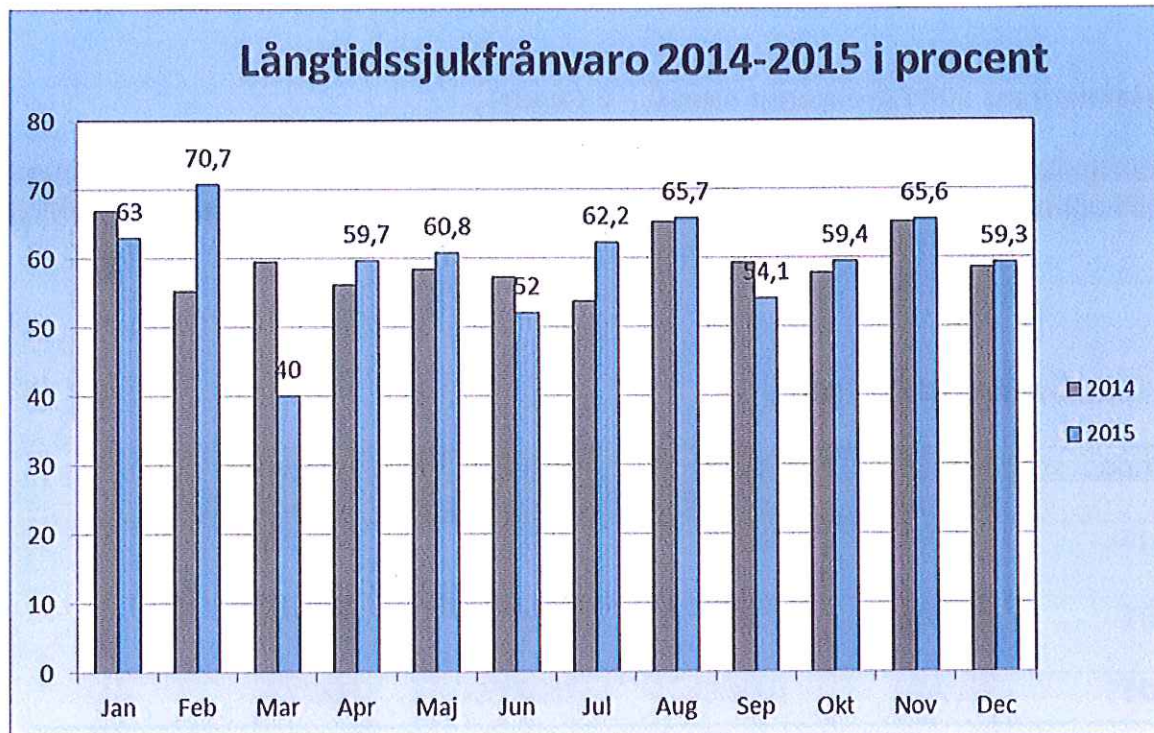
### 1. Frisknärvaro 2015 (personer med 0 – 5 dagar)

Socialtjänsten: 59,1 % (62,9 % 2014) (246 personer av totalt 416 månadsavlönade)  
 Totalt kommunen: 61,7 % (66,0 % 2014) (602 personer av totalt 976 månadsavlönade)

### 2. Sjukfrånvaro 2013- 2015

Period	Totalt kommun	Totalt socialtjänst	Långtid-Kommun	Långtid-socialtjänsten
2013	4,4 %	5,2 %	? %	51,2 %
2014	5,0 %	6,2 %	53,1 %	59,0 %
2015	6,2 %	6,6 %	59,7 %	59,7 %





Den totala sjuklönekostnaden för hela socialtjänsten uppgår till 2 416,0 tkr tom oktober, vilket motsvarar ca 4,6 ÅA undersköterska inom vård- och omsorgenheten.



