

UNDERSÖKNING AV BETYDANDE MILJÖPÅVERKAN

Detaljplan för del av Bokhyllan 6 m fl Tibro kommun, Västra Götalands län

1. METOD

När kommunen tar fram en ny detaljplan eller ändrar en befintlig ska kommunen i de flesta fall undersöka om detaljplanens genomförande kan antas medföra en betydande miljöpåverkan. I undersökningen ska kommunen identifiera omständigheter som talar för och emot betydande miljöpåverkan. Detta PM redovisas grunderna för och resultatet av en sådan undersökning.

Kommunen har inventerat lokala förutsättningar av betydelse för planen eller ändringen enligt nedan:

- Planförhållanden och pågående markanvändning
- Riksentressen
- Miljö kvalitetsnormer
- Miljöfarliga verksamheter
- Natur och kulturmiljövård
- Vattenmiljö
- Markfrågor
- Risker
- Hälsa

Bedömningen görs utifrån kriterier formulerade i miljöbedömningsförordningen §5.

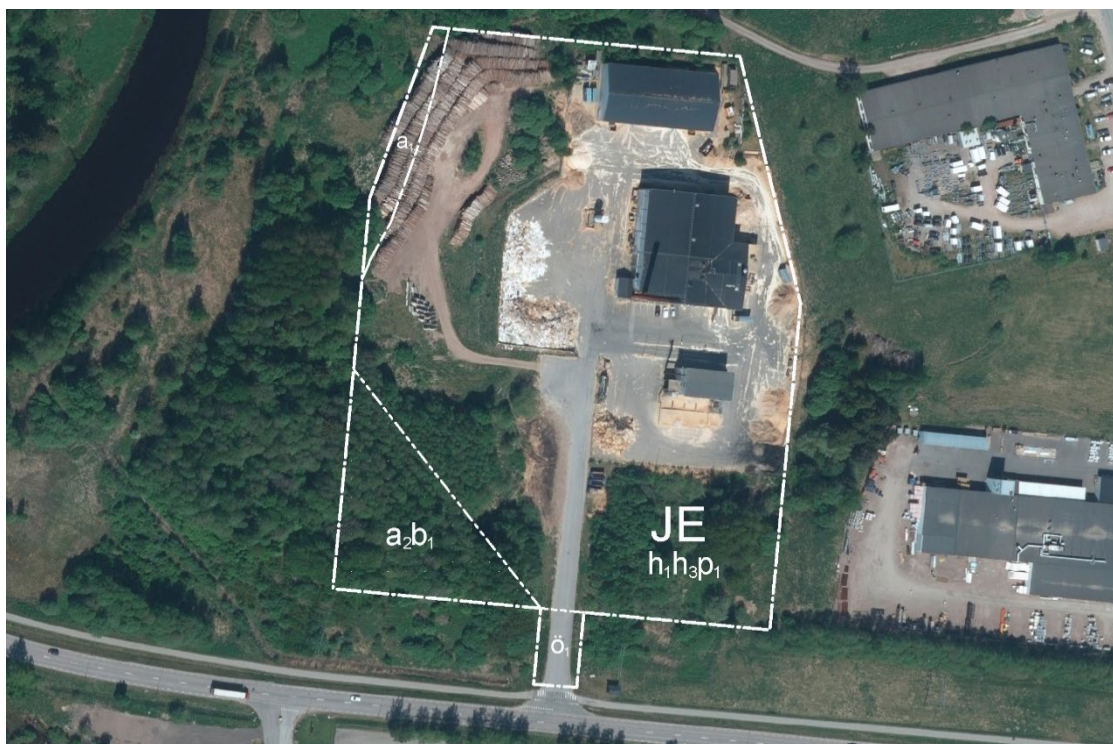
Risken för att betydande miljöeffekter kan uppstå i samband med genomförande av planen skall bedömas utifrån planens utformning och lokalisering, områdets känslighet, risker för människors hälsa och miljön samt typ och varaktighet av sannolika miljöeffekter.

I vissa fall skall även kriterier formulerade i §10-13 samma förordning ligga till grund för riskbedömningen.

2. SYFTE & HUVUDDRAG

2.1. BAKGRUND OCH HUVUDDRAG

Detaljplanen syftar till att skapa en enhetlig markanvändning för industri och tekniska anläggningar inom fastigheten, som stämmer överens med pågående och bedömd fortsatt lämplig användning av marken.



3. TILLÄMPLIGA BEDÖMNINGSKRITERIER

OMFATTAR PLANEN VERKSAMHETER LISTADE I KAP 4 §34 PBL	JA	NEJ
1. ett industriområde, 2. ett köpcentrum, en parkeringsanläggning eller något annat stadsbyggnadsprojekt, 3. en skidbacke, skidlift eller linbana med tillhörande anläggningar, 4. en hamn för fritidsbåtar, 5. ett hotellkomplex eller en fritidsby med tillhörande anläggningar, utanför sammanhållen bebyggelse, 6. en campingplats, 7. en nöjespark, 8. en djurpark, 9. en spårväg, eller 10. en tunnelbana. Lag (2021:785) .	Ja: Industriområde	
Har kriterier formulerade i miljöbedömningsförordningens §§10-13 tillämpats	x	

4. INITIAL PRÖVNING AV MILJÖPÅVERKAN

Prövning av om planen eller åtgärden automatiskt innebär betydande eller icke betydande miljöpåverkan varvid en undersökning ej behöver göras. Punkt A refererar till bestämmelsen om tillståndsplikt om planen eller åtgärden påverkar ett område enligt 7 kap 28a§ MB. Punkt B refererar till plan- och byggförordningen om små planer utan miljöpåverkan av betydelse 2 kap 4b§.

Om punkt C besvaras med ett Ja skall ett avgränsningssamråd hållas och en strategisk miljöbedömning genomföras.

INITIAL PRÖVNING AV MILJÖPÅVERKAN	JA	NEJ
A. Påverkar planens genomförande ett Natura 2000 område		x
B. Utgör planen sådan verksamhet som framgår av kap 4 §34 PBL	x	
– Understiger ytan 5000 m ²		x
– B.1 Strider åtgärden mot ÖP eller omr. bestämmelser		x
– B.2 Åtgärden kan antas medföra större olägenheter än vad som kan förväntas från tex kontor	x	
– B.3 Kan åtgärden påtagligt skada riksintressen		x
– B.4 Förvanskar åtgärden en byggnad eller byggnadsområde viktig för historia, kultur och miljö		x
– B.5 Skadar åtgärden ett område upptaget på världsarvslistan		x
– B.6 Bidrar åtgärden till att en miljö kvalitetsnorm ej kan följas		x
– B.7 Åtgärden sker inom ett skyddat område enligt MB kap 7	x Strandskydd	
– B.7 Åtgärden kräver dispens från strandskyddet	x	
– B.8 Ligger åtgärden i en nationalstadspark		x
– B.8 Ligger åtgärden i ett opåverkat område		x
– B.8 Ligger åtgärden i ett särskilt känsligt mark- och vattenområde enligt 3 kap 3§ MB		x
– B.8 Ligger i åtgärden på jordbruksmark		x
– B.9 Utgör planen eller ändringen en komplettering i begränsad omfattning avseende skidlift, linbana eller skidbacke		x
C. Innebär planen automatiskt betydande miljöpåverkan enligt MB		x
D. Innebär planen automatiskt icke betydande miljöpåverkan enligt PBL		x

5. OMSTÄNDIGHETER SOM TALAR FÖR ELLER EMOT EN BETYDANDE MILJÖPÅVERKAN

Baserat på tillämpade bedömningskriterier enligt ovan har kommunen identifierat följande omständigheter som antingen talar för eller emot en betydande miljöpåverkan i samband med att planen genomförs.

MILJÖBEDÖMNINGSFÖRORDNINGEN §5	TALAR FÖR	TALAR EMOT
1. i vilken utsträckning planen, programmet eller ändringen		
a) anger förutsättningar för verksamheter eller åtgärder när det gäller lokalisering, typ av verksamhet, storlek eller driftsförhållanden eller genom att fördela resurser,	Industriverksamhet med omgivningspåverkan genom transporter, buller, dagvatten och risker.	Planen medger en komplettering i befintligt industriområde.
b) har betydelse för de miljöeffekter som genomförandet av andra planer eller program medför,		Nej
c) har betydelse för att främja en hållbar utveckling eller för integreringen av miljöaspekter i övrigt, eller		Planen medger en fastbränslepanna för fjärrvärme på redan ianspråktagen mark.
d) har betydelse för möjligheterna att följa miljölagstiftningen,	Fortsatt och utökad verksamhet kan vid olycka orsaka temporär negativ påverkan på miljökvalitetsnormen i Tidan om inte nödvändiga åtgärder görs i verksamheten.	Exploatering har begränsats i känsliga natur och vattenområden.
2 miljöproblem som är relevanta för planen, programmet eller ändringen,	I anslutning till planens sydvästra delar finns ett översämningskänsligt område.	Det känsliga området har undantagits för byggnation och upplag.

<p>3. de sannolika miljöeffekternas och det påverkade områdets utmärkande egenskaper,</p>	<p>Tidan med anslutande natur- och vattenområden väster om planområdet kan påverkas negativt av dagvatten från verksamheten vid höga flöden eller av släckvatten i händelse av olycka.</p> <p>Vattenmiljöer kan påverkas kvalitativt och habitat kan försvinna om avverkning genomförs</p> <p>Infiltration av dagvatten eller oavsiktligt utsläpp till mark kan påverka det känsliga grundvattnet</p> <p>Schakt kan orsaka spridning av eventuella föroreningar till omgivande naturområden</p>	<p>Påverkan på Tidan har begränsats genom dagvattenhantering vilken har prövats i separat tillståndsprövning enligt MB.</p> <p>Infiltration till grundvattnet är troligen begränsat då vatten leds bort i dagvattensystemet</p> <p>Grundvattnet skyddas också naturligt av ett lerlager i marken.</p>
<p>4. i vilken utsträckning det går att avhjälpa de sannolika miljöeffekterna</p>		<p>Påverkan på anslutande naturområden med orenat dagvatten kan avhjälpas med reningsdammar och skyddsbarriärer kan upprättas för att skydda mark- och vattenmiljöer i naturområdet mot släckvatten eller dagvatten vid höga flöden</p> <p>Påverkan vid schakt kan avhjälpas genom att skyddsåtgärder vidtas i samband med schaktarbeten</p>
<p>5. miljöeffekternas gränsöverskridande egenskaper,</p>		<p>Inga</p>

6. miljöeffekternas omfattning,	.	Påverkan på natur- och vattenmiljöer i anslutning till Tidan bedöms begränsade då ytor för rening finns att tillgå inom kvartersmarken samt möjlighet att skydda området från tex orenat släckvatten.
7 riskerna för människors hälsa eller för miljön till följd av allvarliga olyckor eller andra omständigheter,	Påverkan kan bli stor om släckvatten eller oren dagvatten vid högre flöden når de känsliga mark- och vattenmiljöerna i väster mot Tidan	
8. det påverkade områdets betydelse och sårbarhet på grund av intensiv markanvändning, överskridna miljökvalitetsnormer, dess kulturvärden eller andra utmärkande egenskaper i naturen		Inga speciella värden inom planområdet förväntas påverkas. Området är relativt litet jämfört med Tidans totala avrinningsområde
9. påverkan på områden eller natur som har erkänd skyddsstatus nationellt, inom Europeiska unionen eller internationellt.		Nej
MILJÖBEDÖMNINGSFÖRORDNINGEN §§ 10 – 13		
Verksamhetens eller åtgärdens utmärkande egenskaper §11	Se 1 a	Se 1a
Verksamhetens lokalisering §12	Se 2, Verksamheten ligger i anslutning till ett känsligt natur- och vattenområde och delvis i anslutning till översvämningkänsligt område	Se 2, Verksamheten ligger i befintligt industriområde
Möjliga miljöeffekternas typ och utmärkande egenskaper §13	Se 3-6	Se 3-6

6. SAMLAD BEDÖMNING

SAMLAD BEDÖMNING	Ja	Nej
Planens genomförande antas innebära en betydande miljöpåverkan		x

Skäl för bedömning

Planområdet medger industri samt teknisk anläggning och omfattar ett redan planlagt och ianspråktaget område för dessa användningar.

Verksamheten är lokaliserad i befintligt industriområde med ca 450 meter till närmaste bostad vilket innebär att störningar med buller är begränsat. I anslutning till planområdet i väster finns känsliga mark- och vattenområden i Tidans närområde som också berör planens sydvästra delar. Detta område har inom planen undantagits för exploatering då det förutom uppvisar höga naturvärden också är översvämningskänsligt.

De sannolika effekterna av planens genomförande kan hänföras till påverkan på de känsliga vattenmiljöerna i händelse av brand då släckvatten troligen letar sig ner mot mer låglänta partier vid Tidan om inte nödvändiga skyddsåtgärder för detta vidtas. Dessa åtgärder regleras inte genom detaljplanen.

Dagvatten från området och påverkan på Tidan har prövats enligt miljöbalken i samband med ansökan om ändringstillstånd för Tibro värmeverk, och bedöms ha liten påverkan på miljö kvalitetsnormen i Tidan.